

# Цифровой алкотестер Ritmix RAT-310

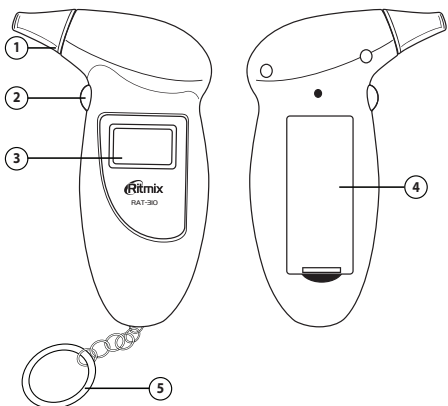
## Руководство пользователя

### ВНИМАНИЕ!

Перед началом эксплуатации внимательно ознакомьтесь с настоящей инструкцией и следуйте ее рекомендациям.

### Назначение

Алкотестер Ritmix RAT-310 - персональный анализатор паров алкоголя в выдыхаемом воздухе. Прибор пересчитывает полученные данные на концентрацию алкоголя в крови и выдает результат на цифровой дисплей.



- (1) Мундштук
- (2) Кнопка "питание"
- (3) ЖК-монитор
- (4) Аккумуляторный отсек
- (5) Цепочка для ключей

### Примечание

**BAC - Blood-Alcohol Concentration** (процент содержания алкоголя в крови) **0.05% BAC:** указывает на наличие 0,05 г алкоголя в каждом 100 мл крови.

- Символ "Caution" (предостережение) отображается если концентрация алкоголя от 0,2‰-0,5‰ (0.02% BAC - 0.05% BAC или 0.2 г/л - 0.5 г/л BRAC)



- Символ "Danger" (опасно) отображается одновременно с подачей звукового сигнала, если концентрация алкоголя больше либо равна 0.5‰ (0,05 BAC или 0.5г/л BRAC)
- Если вы не выдохнули в мундштук, пока алкотестер был в режиме измерения - на ЖК-экране отобразится нулевое значение

### Примечание:

Чтобы получить более точный результат, произведите измерение неоднократно (2 или 3 раза).

Не используйте алкотестер при сильном ветре и в пыльных условиях. Попадание сигаретного дыма или слюны в сенсор, может вывести прибор из строя. Храните алкотестер в сухом и чистом месте при температуре +5°... +40°C. Не подвергайте прибор механическим воздействиям. Используйте прибор только по его назначению.

### Устранение неполадок

Если прибор стал давать неправильные показания, необходимо прогреть датчик, для этого подержите датчик под струей сухого теплого воздуха.

### Автоматическое выключение питания

После того, как будет отображен результат измерения, после приблизительно 10 секунд на экране отобразиться на 2-3 секунды символ "OFF" (выключение) и алкотестер выключится.

### Замена мундштука

- Поверните мундштук против часовой стрелки для его отсоединения.
- Установите новый мундштук, поверните его по часовой стрелке для его фиксации.

### Замена батареек

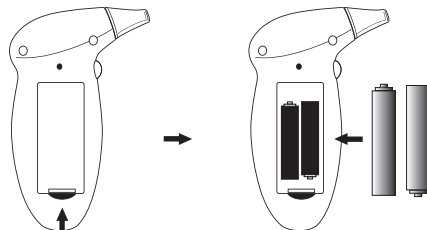
Мерцание ЖК-экрана указывает на низкий заряд батареек. Следует заменить элементы питания на две новые алкалиновые батарейки типа "AAA". Меняйте батарейки только одновременно.

### Особенности

- Цифровой алкотестер со звуковым оповещением
- Диапазон измерения: 0.0‰-1.9‰ (0.00%-0.19% BAC или 0.0-1.9 г/л BRAC)\*
- Небольшое время прогрева датчика
- Автоматическое отключение
- Мундштук
- Цепочка для ключей
- Используются 2 алкалиновые батарейки типа "AAA", не входят в комплект поставки.

### Установка батареек

- Откройте крышку отсека батареек, расположенную на тыльной стороне устройства, сдвинув ее.



- Вставьте две батарейки типа "AAA", соблюдая полярность, как показано на рисунке.
- Установите крышку отсека батареек. Используйте только алкалиновые батарейки.
- Меняйте батарейки только парой. Не используйте ранее уже использованные батарейки. При длительном хранении прибора без его использования, необходимо достать батарейки из отсека.

### Порядок работы

#### Прогрев

- Нажмите и удерживайте кнопку "Power" (питание) в течение 1 секунды: прозвучит один звуковой сигнал и включится ЖК-индикатор алкотестера.

### Технические характеристики

- \* Датчик: сложный полупроводниковый датчик измерения этанола (алкоголя)
- \* Диапазон измерения: 0.00‰-1.9‰ (0.00%-0.19% BAC или 0.0-1.9 г/л BRAC)
- \* Точность измерения: ±0.01 % BAC (0.1г/л BRAC)
- \* Питание: 2 x 1.5V батарейки типа "AAA" (не входят в комплект)
- \* Время подготовки: 10 сек
- \* Время измерения 10 сек
- \* Автоматическое выключение питания
- \* Размеры: 118 x 70 x 28 мм
- \* Рабочая температура: +5°C... +40°C

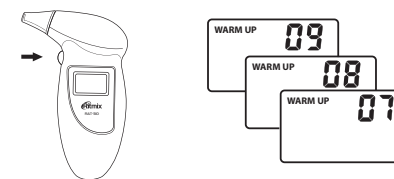
### Предостережение

После употребления напитков, содержащих алкоголь, рекомендуется проводить измерение не менее чем через 20 минут, 20 минут — это приблизительное время требующееся алкоголю для того, чтобы попасть в кровь из пищеварительных органов, а также рассеяться остаточному алкоголю, оставшемуся в полости рта. Для получения точного результата не повторяйте тестирование в течение 3 минут после прошлого раза.

Не курите и не принимайте пищу в течение 20 минут перед тестированием. Не используйте химикаты для прямой очистки алкотестера. Для протирки мундштука используйте сухую ткань или бумажную салфетку. Не заливайте жидкости во входное отверстие алкотестера. Не используйте около тестера вещества с сильным запахом, такие как краска, инсектициды, алкоголь. Не допускается нахождение тестера в закрытой окружающей среде с загрязненным воздухом, это может сказаться на точности результатов. Все люди имеют различные индивидуальные особенности организма поглощения и разложения алкоголя. Выпив один и тот же тот же стакан вина, кто-то может почувствовать легкое чувство опьянения, в то время как у другого состояние опьянения может быть намного сильнее.

Диабет, низкокалорийная диета и другие факторы, приводящие к повышению концентрации кетонов в выдыхаемом воздухе, могут вызывать ложные результаты. Любой алкотестер не дает 100% гарантию точности измерения. Самый точный метод обнаружения алкоголя в крови – лабораторный анализ крови.

Поэтому если Вас остановили сотрудники ГИБДД и алкотестер показал наличие алкоголя в крови, требуйте проведения медицинского освидетельствования с забором крови на анализ.



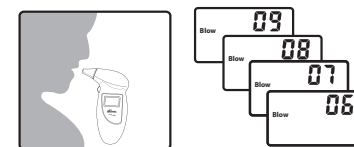
- На ЖК-экране алкотестера отобразится символ "Warm Up" (прогрев), тестер перейдет в режим подготовки к измерению начнется обратный отсчет цифр от 10 до 00.

### Примечание

Так как всегда есть большое количество газа и примесей, адсорбированных на поверхности алкотестера, в первое использование алкотестера (или если вы долго не пользовались им), для точного измерения требуется большее количество времени для того, чтобы очистить и прогреть датчик алкотестера, Вы должны повторно нажать и удерживать кнопку питания для включения режима прогрева, повторив, по возможности, эту процедуру несколько раз.

### Измерение

- По окончании режима прогрева на индикаторе появляется символ "Blow" (дуть), а также начинается обратный отсчет от 10 до 00, указывающий, что алкотестер находится в режиме измерения.



- Предварительно глубоко вдохнув, выдохните через мундштук до тех пор, пока не услышите звуковой сигнал (10 сек.).
- Посмотрите на результат проверки, указанный на ЖК-экране алкотестера.

Отчеты Всемирной организации здравоохранения показывают, что при достижении содержания алкоголя в крови водителя 0.08г/100мл, шанс дорожных происшествий в 2.5 раза увеличивается по сравнению со случаем по сравнению с нулевым содержанием алкоголя в крови.

Когда содержание алкоголя в крови достигает 0.1г/100мл, шанс дорожных происшествий в 4.7 раза выше по сравнению с нулевым содержанием алкоголя в крови.

Даже при употреблении незначительного количества алкоголя, риск дорожных происшествий возрастает в несколько раз.

Изготовитель и продавцы не несут ответственности за такие нарушения, как, например, вождение транспортного средства или работа на высоте в нетрезвом виде. Алкотестер разработан, чтобы использоваться в качестве помощи к разумному вождению. Результат проверки служит лишь для приблизительной оценки и не может служить критериями в определении опьянения.

Показания прибора не являются доказательными.

Не управляйте транспортным средством в состоянии алкогольного опьянения любой степени.

Предприятие-изготовитель гарантирует нормальную работу прибора в течение гарантийного срока при условии соблюдения потребителем правил эксплуатации, предусмотренных настоящей инструкцией.

Предприятие-изготовитель не принимает претензий в случае механических повреждений прибора, вмешательства в конструкцию, неправильного использования или использования не по назначению.

При бережном использовании данный прибор прослужит Вам долгие годы.

### Важные замечания

Данный прибор может использоваться только в личных целях. Результаты измерений данного прибора, не имеют никакой юридической силы и не могут быть использованы в суде. Производитель и продавец не несет ответственности при расхождении результатов измерений данного прибора и измерений, произведенных третьими лицами другими приборами. Фактом покупки данного прибора, Вы соглашаетесь с этими условиями.

Компания «Ritmix» оставляет за собой право изменять технические характеристики без предварительного уведомления.

\*- информация о диапазоне 0.0-1.9 г/л BRAC приводится в справочных целях и не выводится на дисплей устройства.

